

# ABBEVILLE *mag*

N° 271 // février 2026

LE MAGAZINE D'INFORMATION DE VOTRE VILLE



[www.abbeyville.fr](http://www.abbeyville.fr)



DOSSIER

## Dans les coulisses du scrutin p. 7



Salon de l'habitat :  
planifiez, bricolez, habitez !  
p. 4



Un stage de para-  
football adapté  
p. 5



Formule plat et...  
désert  
p. 10



Le Festival revient à  
Abbeville du 5 au  
12 février  
p. 13





## CÉRÉMONIE DES VŒUX

Comme il est de coutume, les élus abbeillois ont présenté leurs vœux aux représentants des acteurs de la vie locale le lundi 5 janvier dernier à l'Hôtel de ville. L'occasion de mettre à l'honneur les enfants élus du Conseil Municipal des Jeunes qui ont travaillé, l'année dernière, sur le sujet de la lutte contre le harcèlement en milieu scolaire. Les jeunes conseillers ont conçu une série d'affiches qui seront déployées dans les écoles de la ville ainsi que dans l'espace public pour sensibiliser les plus jeunes à cette cause. Puis, la municipalité a rendu hommage à Monique Boulart qui a obtenu, avec les équipes de la ville, la 4<sup>e</sup> fleur au label national des Villes et Villages fleuris durant l'été. Elle a, pour cette occasion, reçu la médaille de la Ville.

## L'info du mois

### LANCEMENT DE LA PLAQUETTE ÉVÉNEMENTIELLE

La plaquette événementielle de la saison 2026 est désormais disponible. À travers ses pages, elle propose une sélection non exhaustive des principales manifestations qui viendront ponctuer l'année sur le territoire. Festivals, concerts, rendez-vous culturels, festifs ou sportifs : ce support met en lumière la diversité d'une programmation riche, portée conjointement par la municipalité et les associations locales.

Conçue comme un guide pratique, cette plaquette permet à chacun de repérer facilement les temps forts qui jalonnent l'année 2026. Elle est actuellement disponible dans tous les lieux publics et chez vos commerçants préférés.



*Retrouvez tous les temps forts ici*

## En pratique



### MAIRIE D'ABBEVILLE

1 place Max Lejeune

03 22 25 43 41

[www.abbeville.fr](http://www.abbeville.fr)

### POLICE MUNICIPALE

03 22 25 43 38 • [pm@abbeville.fr](mailto:pm@abbeville.fr)

### SERVICES TECHNIQUES

03 22 19 27 02

### ÉTAT-CIVIL

03 22 25 43 51

### ESPACE CULTUREL

SAINT-ANDRÉ

03 22 20 26 80

### REX-CENTRE CULTUREL

[www.cinerex-abbeville.fr](http://www.cinerex-abbeville.fr)

### CCAS

03 22 20 24 00

### AQU'ABB

03 22 19 24 71 •

[www.resaquabb.fr](http://www.resaquabb.fr)

### BEAUX-ARTS

03 22 24 41 15

### CONSERVATOIRE DE MUSIQUE ET DE DANSE

03 22 24 41 28

### BOUTIQUE BAAG

Chaussée du Bois •

03 22 24 84 84

### FRANCE SERVICES

Aubépines : 09 70 20 07 80

Espérance : 09 70 20 11 20

### PORTAGE DE REPAS/TÉLÉALARME

03 22 23 53 60

### DÉCHETTERIE COMMUNAUTAIRE

33-35 rue Brumaire, Abbeville

Ouverte du lundi au samedi de

8h à 17h45, le dimanche de 9h

à 12h15.

Fermée les jours fériés.

03 22 20 34 37.

### PHARMACIE DE GARDE

3237



Citoyennes, Citoyens,  
Abbeilloises, Abbeillois,

Ce numéro de février d'Abbeville mag propose un aperçu des informations, événements et initiatives qui jalonnent la vie locale en ce début d'année, dans un contexte marqué par des échéances démocratiques importantes.

Vous y retrouverez tout d'abord l'actualité pratique et institutionnelle, avec notamment un point sur le recensement de la population actuellement en cours, ainsi qu'un dossier consacré à l'organisation des élections municipales.

Ce dossier revient sur le rôle des services municipaux mobilisés, les différentes étapes du scrutin, les modalités d'inscription et de vote, ainsi que les principes de neutralité et de respect du cadre légal qui président à son déroulement.

Ce numéro met également en avant de nombreux rendez-vous ouverts au public.

Il présente la programmation culturelle du mois, avec les temps forts proposés par notre cinéma le Rex-Centre culturel, la *Semaine de la comédie*, les spectacles et concerts organisés par les Scènes d'Abbeville, ainsi que les animations portées par le conservatoire et les médiathèques. Vous y trouverez aussi les informations relatives aux festivals, conférences et rencontres culturelles programmés en février dont notre traditionnel *Festival Winter Groove*.

La place accordée au patrimoine et aux découvertes locales se traduit par la présentation des visites et ateliers proposés pendant les vacances scolaires, invitant petits et grands à explorer les édifices et les sites historiques de la ville.

Ce magazine évoque par ailleurs l'actualité associative, sportive et solidaire, avec de nombreux événements organisés par les clubs, les associations et les bénévoles du territoire, ainsi que des initiatives favorisant l'inclusion, la pratique sportive et la participation citoyenne.

Les rubriques économiques mettent en lumière des projets d'entrepreneurs locaux et des ouvertures de commerces, illustrant le dynamisme du tissu de proximité.

Votre *Abbeville mag* donne la parole à des habitants engagés dans des projets culturels, solidaires ou humanitaires, à l'image des jeunes qui se lancent dans la belle aventure du *4L Trophy* !

Enfin, le dimanche 8 mars, *Journée internationale des droits des femmes*, sera de nouveau marqué par un rendez-vous incontournable de notre ville : le rallye *Rayon de soleil* en hommage à Justine Durot-Sallé, jeune conseillère municipale déléguée à l'égalité entre les femmes et les hommes qui nous a quittés beaucoup trop tôt.

Nous comptons sur votre présence nombreux pour ce bel événement à la dimension humaine extrêmement forte.

Vous souhaitant une excellente lecture,

Fidèlement,

**Pascal Demarthe**

Maire d'Abbeville

Président de la Communauté d'agglomération

de la Baie de Somme

Conseiller régional des Hauts-de-France

#### PERMANENCES DU MAIRE

- **Pascal DEMARTHE**, maire d'Abbeville, vous reçoit sur rendez-vous. Accueil physique ou au 03 22 25 43 43. Demande par e-mail à [cabinet@abbeville.fr](mailto:cabinet@abbeville.fr)

#### PERMANENCES DES DÉLÉGUÉES DE QUARTIERS EN FÉVRIER

- **Maryvonne DAUSSY**, conseillère déléguée secteur Est (quartier Soleil Levant, Bouleaux-Platanes) vous reçoit les vendredis 13 et 27 de 10h à 11h30 à France Services, 8 rue des Aubépines ; [maryvonne.daussy@abbeville.fr](mailto:maryvonne.daussy@abbeville.fr)
- **Rose-Noëlle RHUIN**, conseillère déléguée secteur Sud (quartiers Champ de Mars, Espérance, Saint-Gilles, Provinces) vous reçoit les samedis 7 et 21 de 9h30 à 11h à l'espace Saint-Gilles - CM 17 salle associative n° 2 ; [rose-noelle.rhuin@abbeville.fr](mailto:rose-noelle.rhuin@abbeville.fr)
- **Christine CHEVALLIER**, conseillère déléguée Nord et Centre (quartiers Menchecourt, Thuisson, Bouvaque, centre-ville) vous reçoit le samedi 7 de 10h à 11h30 à l'espace 1901 - rue aux Pareurs salle C ; le samedi 21 de 10h à 11h30 à la maison de quartier de Menchecourt, 1 rue des Argillières ; [christine.chevallier@abbeville.fr](mailto:christine.chevallier@abbeville.fr)
- **Chantal MONFLIER**, conseillère déléguée secteur Ouest (quartiers Mautort, Sur-Somme, Rouvroy, boulevard de la Portellette, Faubourg des Planches) vous reçoit le lundi 9 de 14h à 16h à l'espace Saint-Gilles, salle associative n°2 ; le jeudi 12 de 14h à 16h au 310 chaussée de Rouvroy ; [chantal.monflier@abbeville.fr](mailto:chantal.monflier@abbeville.fr)

# Salon de l'habitat : planifiez, bricolez, habitez !



Rendez-vous incontournable depuis plus de 25 ans, le Salon de l'Habitat d'Abbeville revient les samedi 28 février et dimanche 1<sup>er</sup> mars de 10h à 19h au gymnase du Champ de Mars, pour accompagner les habitants dans leurs projets de construction, de rénovation ou d'aménagement.

Organisé par Akor Habitat, le Salon de l'Habitat d'Abbeville proposera une nouvelle fois aux visiteurs de trouver des réponses concrètes à leurs envies : construire, rénover leur intérieur, améliorer leur confort ou aménager leurs espaces extérieurs, tout en maîtrisant leur budget.

## 60 PROFESSIONNELS POUR ACCOMPAGNER LES VISITEURS

Près de 60 exposants issus de nombreux secteurs seront présents : constructeurs de maisons individuelles, menuisiers, spécialistes des énergies renouvelables, des cuisines, des salles de bain, des extensions, de l'isolation, du chauffage, des aménagements extérieurs, des piscines et spas, de la décoration, mais aussi des courtiers et organismes de financement. Tous seront mobilisés pour apporter des conseils personnalisés et orienter les porteurs de projets.

L'Ademe sera de nouveau présente pendant les deux jours du salon pour partager son expertise et informer sur les aides et dispositifs existants. Les visiteurs pourront également rencontrer les juristes de l'Adil, qui proposeront une information neutre, gratuite et personnalisée sur les



aspects juridiques, financiers et fiscaux du logement. Cette édition accueillera également l'OPAH et le dispositif PNR Rénov' Habitat.

+ Entrée gratuite - Rens. : Akor Habitat : [contact@akor-habitat.fr](mailto:contact@akor-habitat.fr)

## Recensement 2026 : les agents sur le terrain dès janvier

Formés début janvier par l'INSEE, quatre agents recenseurs s'apprentent à aller à la rencontre des habitants dans le cadre du recensement de la population, organisé du 15 janvier au 21 février 2026.

Afin de préparer le recensement de la population 2026, une formation encadrée par l'INSEE s'est tenue début janvier à destination des agents recenseurs. Elle a permis de rappeler le cadre réglementaire de l'opération, les méthodes de collecte des données et les bonnes pratiques à adopter lors des enquêtes auprès des habitants.

Quatre agents sont mobilisés cette année : Xavier Têtu, Frédéric Vanus, Lysian Leberton et Isabelle Dupont. Parmi eux, Frédéric Vanus a déjà participé à l'opération lors de la campagne précédente.

Le recensement de la population se déroulera du 15 janvier au 21 février 2026. Chaque année, environ 8 % de la population est recensée, afin d'actualiser les données



démographiques servant notamment au calcul des dotations de l'État et à l'adaptation des politiques publiques.

+ Rens. : Direction de l'Administration Publique au 03 22 25 43 06 ou sur le site [www.le-recensement-et-moi.fr](http://www.le-recensement-et-moi.fr)



# Para-football adapté : les jeunes de la Somme en stage de préparation

Le rassemblement départemental jeunes de para-football adapté se déroulera sur deux jours, les 16 et 17 février, au Centre Robert Viarre. Un temps fort dédié au sport, à l'inclusion et à la préparation des futures échéances nationales.



nous permettra d'évaluer ce qui fonctionne avec les jeunes". La matinée se poursuivra par un temps plus convivial de football partagé, mêlant joueurs U15 et sportifs de la sélection adaptée autour d'ateliers ludiques favorisant l'échange et la rencontre.

## LE SPORT ADAPTÉ, UN OUTIL D'INCLUSION

Au-delà de la performance sportive, l'objectif est aussi éducatif et social. Le para-football adapté se pratique selon des règles spécifiques, pensées pour faciliter la compréhension du jeu et la prise de décision. Il se joue à cinq sur un quart de terrain pour les moins de 14 ans, et à sept sur un demi-terrain pour les plus de 14 ans et les seniors. Le nombre réduit de joueurs et un temps de jeu aménagé permettent de mieux gérer la fatigue.

Organisé par Sport Adapté 80, ce stage réunit onze joueurs issus des Instituts Médico-Éducatifs (IME) du département, âgés de 13 à 19 ans. Encadrés par des professionnels, les jeunes sportifs travaillent à la fois les fondamentaux du jeu et la cohésion collective, dans un cadre adapté à leurs besoins.

"Les attentes de ce stage portent avant tout sur la construction du groupe et le développement de la cohésion,

tout en mettant en place des systèmes de jeu simples", explique Clément Marrel, Conseiller Technique Fédéral de la Somme. La première journée est consacrée à des ateliers techniques, en individuel et en groupe, afin de renforcer les bases et d'instaurer des repères collectifs.

Le mardi matin, place à la confrontation avec l'équipe U15 du Sporting Club Abbeillois, lors d'une rencontre prévue à partir de 10h30. "Ce match

**Info +** CTF-Somme à  
clement.marrel@sportadapte.fr

## Vacances de février : le patrimoine s'ouvre à vous

Pendant les vacances scolaires, Abbeville invite petits et grands à découvrir ses trésors : églises, beffrois et ancien monastère n'auront plus de secrets pour vous.

Du 17 au 28 février, Abbeville propose un programme de visites guidées et d'ateliers autour de son patrimoine. L'église Notre-Dame de la Chapelle (17 et 24 février) et l'église Saint-Gilles (20 et 27 février) accueillent le public pour des visites d'une heure. Chaque lieu raconte une histoire, entre architecture et évolutions au fil du temps. Les familles pourront participer à

l'atelier *Cloches et clochers* (18 et 25 février), découvrir le rôle des cloches dans la vie quotidienne et fabriquer leur propre cloche décorative. Les visites guidées de l'exposition *Beffrois* (19 et 26 février) vous plongeront dans l'histoire de ces monuments emblématiques du Nord, témoins d'un riche héritage culturel.

Enfin, venez découvrir le Carmel les 21 et 28 février. Cet ancien monastère des Capucins et Carmélites, vous ouvrira ses portes pour explorer ses espaces claustraux, du cloître aux cellules, un voyage dans le temps unique.



**+** Rens. : service Patrimoine - visites payantes de 15h à 16h - réservation au 03 22 20 29 69.

# Semaine de la Comédie : le Rex fait travailler les zygomatiques



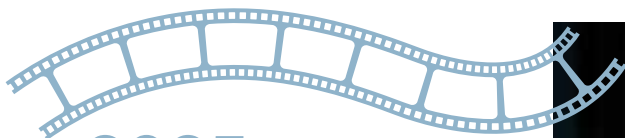
Du 17 au 22 février, le cinéma le Rex-Centre culturel invite le public à lâcher prise avec la 6<sup>e</sup> édition de la Semaine de la comédie. Avant-première, ciné-débat, films cultes et nouveautés composent une programmation riche et résolument réjouissante.

**R**ire, réfléchir et (re)découvrir les grands noms de la comédie : telle est la promesse de la nouvelle *Semaine de la comédie* proposée par le Rex-Centre culturel. Pour cette 6<sup>e</sup> édition, l'équipe a imaginé un programme varié mêlant patrimoine, créations contemporaines et rencontres.

Temps fort de la semaine, l'avant-première du film *Alter Ego*, coup de cœur de la programmation, sera projetée le samedi 21 février à 20h30. Le public pourra également assister à un ciné-débat autour du documentaire *Christian Clavier : La Vis Comica*, en présence de son réalisateur David Serero, le vendredi 20 février à 20h.

## UN HOMMAGE AUX GRANDS MAÎTRES DU RIRE

La Semaine de la comédie sera aussi l'occasion de replonger dans l'œuvre intemporelle de Charlie Chaplin, avec la projection de plusieurs films cultes comme *La Ruée vers l'or*, *Le Dictateur* ou encore *Les Temps modernes*. En parallèle, le ciné-cycle du mois mettra à l'honneur Olivia Colman avec *La Guerre des Rose*, tandis que les spectateurs pourront découvrir plusieurs nouveautés audacieuses et décalées, dont *Baise-en-ville* ou *La pire mère au monde*.



## 2025, une année solide malgré un contexte national fragile

**A**vec près de 39 000 entrées, l'année 2025 confirme l'ancrage du Rex-Centre culturel dans le paysage culturel abbevillois, dans un contexte pourtant marqué par une baisse de fréquentation au niveau national.

En 2025, le cinéma Le Rex-Centre culturel a enregistré 38 786 entrées, toutes séances confondues (payantes, gratuites et scolaires). Un chiffre en légère baisse par rapport à 2024, mais nettement inférieur au recul observé au niveau national, estimé à -13,6 %.

Cette diminution s'explique notamment par un manque de films fédérateurs tout au long de l'année, y compris dans le réseau *art et essai*, ainsi que par le gel du *Pass Culture* en début d'année 2025, qui a freiné l'organisation des séances scolaires sur le premier semestre.



## Une dynamique qui reste très positive

Malgré ce contexte, 2025 demeure la deuxième meilleure année de fréquentation du Rex, juste derrière 2024 et devant 2023 et les années précédentes. Un résultat qui témoigne de la fidélité du public et de la pertinence de la programmation proposée.

L'année 2026 s'annonce d'ores

et déjà prometteuse, avec des sorties très attendues et une programmation événementielle ambitieuse, confirmant le rôle central du Rex comme un des lieux culturels incontournables à Abbeville.

Retrouvez toute la programmation ici





## Dans les coulisses du scrutin

**Derrière chaque élection municipale se cache une organisation minutieuse, mobilisant de nombreux agents municipaux pendant plusieurs semaines. À Abbeville, le service des élections coordonne l'ensemble du dispositif pour garantir un scrutin sécurisé, neutre et conforme au cadre légal. Immersion.**

**C**haque élection municipale repose sur un travail de préparation largement méconnu du grand public. À Abbeville, cette mission est assurée par le service des élections, rattaché à la Direction des services à la population. *"Le service élections est chargé toute l'année de gérer les listes électorales de la commune (...) et ensuite on s'occupe de l'organisation des scrutins"*, explique Michaël Gremetz, Responsable du service.

Contrairement aux idées reçues, la préparation ne s'étale pas sur plusieurs mois. *"Une élection ne peut pas se préparer six mois avant"*, souligne-t-il. Le véritable point de départ est fixé à la clôture des inscriptions sur les listes électorales, soit cette année, le 6 février 2026. *"À partir de là, on peut travailler sur les listes électorales qui serviront pour le scrutin. C'est à ce moment-là que l'on rentre vraiment dans le vif du sujet"*.

### UNE ORGANISATION COLLECTIVE ET TRÈS ENCADRÉE

La réussite d'un scrutin repose sur une mobilisation transversale des services municipaux. En interne, plusieurs dizaines d'agents sont impliqués, bien au-delà du seul service élections. *"Pour une journée de scrutin, c'est à peu près une cinquantaine de personnes qui sont mobilisées"*, précise Michaël Gremetz. Secrétaires de bureaux de vote,

personnel des tables de décharge, police municipale, agents logistiques, service informatique, direction générale, service entretien et protocole, service fêtes : tous jouent un rôle précis, défini par le Code électoral.

À cette organisation s'ajoute une coordination étroite avec les services de l'État. *"On travaille essentiellement avec la préfecture, qui nous donne toutes les directives"*. Des échanges réguliers permettent d'anticiper les contraintes réglementaires et techniques, notamment en matière de transmission des résultats.

Le jour du vote, la vigilance reste de mise. Neutralité, respect des procédures et réactivité sont essentiels. *"On leur rappelle qu'on ne fait surtout pas de politique ce jour-là. On doit être vraiment neutre"*. Une exigence partagée par l'ensemble des agents mobilisés.

À l'issue du scrutin, la fatigue laisse place à la satisfaction du travail accompli. *"Quand le scrutin est clos, on est très fatigués, mais on a un relâchement qui fait vraiment beaucoup de bien"*, sourit Michaël Gremetz, évoquant également *"les félicitations de la préfecture par rapport à l'organisation et à la remontée des informations"*. À Abbeville, comme dans près de 36 000 communes de France, le travail ne fait donc que commencer pour préparer les prochaines municipales.





## PLUSIEURS DOCUMENTS VOUS PERMETTENT DE VOTER

Pour pouvoir voter dans son bureau de vote, chaque électeur doit obligatoirement justifier de son identité.

- Une pièce d'identité officielle avec photo est indispensable : carte nationale d'identité, passeport, permis de conduire, ou tout autre document admis par la réglementation électorale,
- La carte électorale n'est pas obligatoire, mais elle est recommandée. Elle facilite l'orientation dans le bureau de vote et accélère les opérations,
- En cas d'oubli de la carte électorale, le vote reste possible dès lors que l'électeur figure sur la liste électorale du bureau et présente une pièce d'identité valide. À l'entrée du bureau, l'électeur est accueilli, son identité est vérifiée, puis il insère son enveloppe dans l'urne et signe la liste d'émargement.

## LE VOTE PAR PROCURATION

Lorsqu'un électeur ne peut pas se déplacer le jour du scrutin, il peut voter par procuration. Cette démarche permet de confier son vote à une autre personne inscrite sur une liste électorale française.

### La procuration peut être établie :

En ligne sur le site [maprocuration.gouv.fr](http://maprocuration.gouv.fr) et ensuite il faut la faire valider par les autorités suivantes ou directement auprès :

- d'un commissariat de police,
- d'une brigade de gendarmerie,
- ou d'un tribunal judiciaire.

La mairie ne peut pas établir de procuration. "On ne peut pas être juge et partie", rappelle Michaël Gremetz.

### Pour faire une procuration, l'électeur doit :

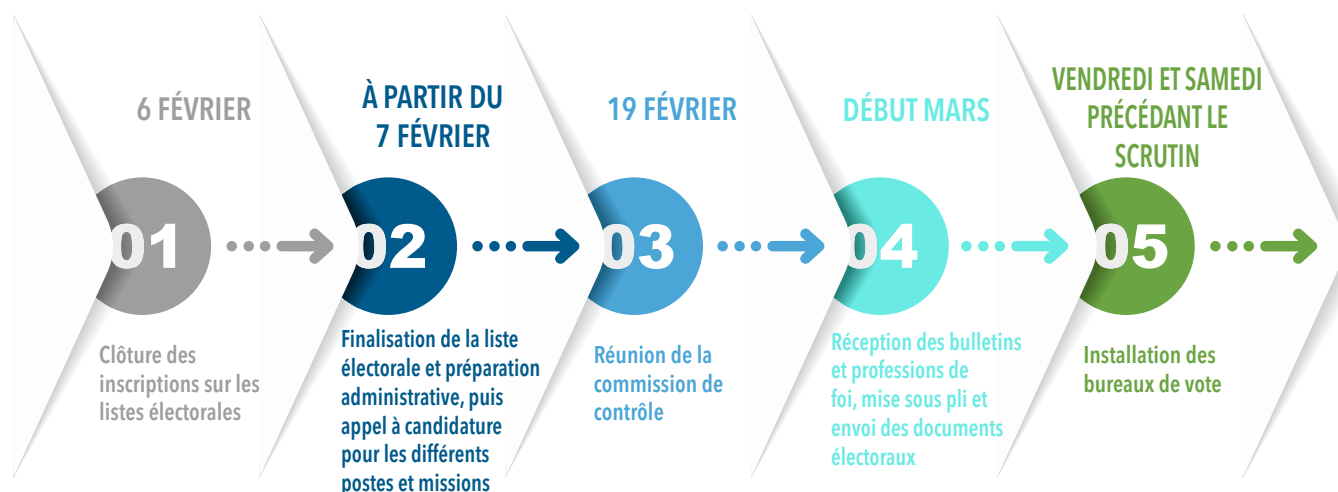
- Connaître l'identité complète de la personne à qui il donne procuration (le mandataire),
- Préciser la durée de validité de la procuration (un tour, deux tours ou une durée d'un an).

Une fois établie, la procuration est transmise à la mairie, où elle est contrôlée, enregistrée et reportée sur la liste d'émargement du bureau de vote. Le jour du scrutin, le mandataire vote à la place de l'électeur absent, sur présentation de sa propre pièce d'identité.

**À noter :** un électeur ne peut détenir qu'une seule procuration établie en France.



## LES ÉTAPES DE L'ORGANISATION DES ÉLECTIONS







## 3 QUESTIONS À...

**MICHAËL GREMETZ**, Responsable des services à la population, en charge des élections

**Pouvez-vous nous rappeler le rôle du service élections au sein de la Ville d'Abbeville ?**

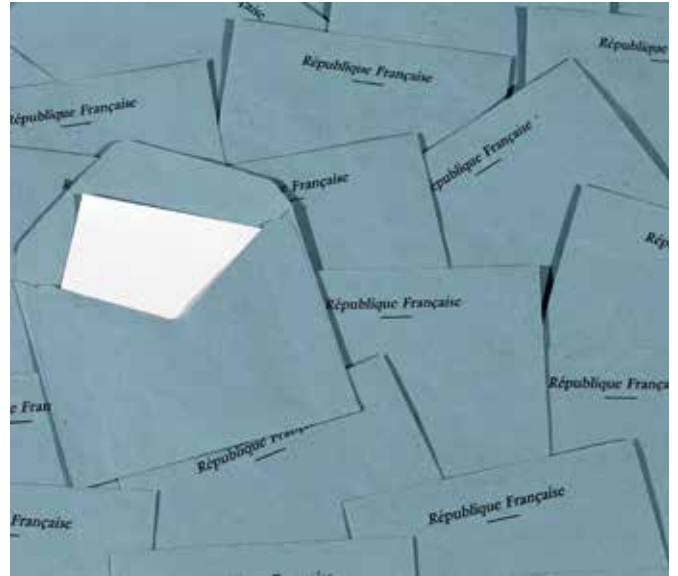
*Le service gère toute l'année les listes électorales et organise l'ensemble des scrutins, dans le respect strict du cadre légal.*

**Combien d'agents sont mobilisés pour une élection municipale ?**

*Environ cinquante agents par dimanche de scrutin, issus de différents services municipaux, en plus du service élections.*

**À partir de quand commence réellement la préparation d'un scrutin municipal ?**

*À partir du 6 février 2026, date de clôture des inscriptions sur les listes électorales. C'est à ce moment-là que le travail s'intensifie.*



Rens. : Direction des Services à la Population - service Élections au 03 22 25 43 06 ou [www.service-public.gouv.fr](http://www.service-public.gouv.fr)

“  
**LE SAVIEZ-VOUS**

?

## COMMENT SE DÉROULE UN DÉPOUILLEMENT ?

À la fermeture du bureau de vote, l'urne est ouverte publiquement. Les enveloppes sont comptées, puis les bulletins dépouillés à haute voix par les scrutateurs. Les résultats sont consignés dans un procès-verbal, signé par les membres du bureau. Chaque secrétaire ramène les Procès Verbaux et autres documents en mairie centrale afin que le service élections les contrôle et les valide. Monsieur le maire peut ensuite annoncer les résultats des 17 bureaux.

Le Procès Verbal centralisateur est rempli avant d'être transmis à la préfecture via un logiciel sécurisé et acheminé à la Préfecture d'Amiens par la Police Municipale.

## DE QUI EST COMPOSÉ UN BUREAU DE VOTE ?

Un bureau de vote est composé d'un président (souvent un élu), d'un secrétaire (agent municipal) et d'assesseurs, généralement désignés par les listes candidates. Le président assure la police du bureau, tandis que le secrétaire veille au bon déroulement administratif des opérations.

15 MARS

06

Premier tour de scrutin

LENDEMAIN DU  
SCRUTIN

07

Récupération et  
remise en état du  
matériel

18 MARS

08

Clôture des  
candidatures pour un  
éventuel second tour

ENTRE LES  
DEUX TOURS

09

Nouvelle mise sous  
pli et mise à jour des  
listes

DU 20 AU 22 MARS  
(si élection dès le 1<sup>er</sup> tour)

DU 27 AU 29 MARS  
(si élection au 2<sup>e</sup> tour)

10

Installation du  
nouveau conseil  
municipal



# Formule plat et... désert



Thomas et Léontine, deux étudiants locaux, se lancent dans le 4L Trophy 2026, un raid étudiant et solidaire reliant Biarritz à Marrakech. Au-delà de la course, c'est une aventure humaine et humanitaire qui les attend, avec pour objectif de soutenir les enfants du désert marocain. Le top départ de leur aventure sera donné le lundi 16 février à 11h depuis la place Max Lejeune. Rencontre.



Is se sont rencontrés grâce à des amis communs, mais c'est une passion commune pour l'aventure et la solidarité qui les unit aujourd'hui. Thomas, jeune orthoptiste, et Léontine, étudiante en dentaire, se préparent depuis un an pour participer au 4L Trophy, le célèbre rallye étudiant à travers le désert marocain.

"C'était un vrai mélange de nos envies", explique Thomas. "Moi, j'étais attiré par le côté mécanique et rallye, Léontine, elle, par l'aspect humanitaire". Ensemble, ils ont fondé l'association Totine, un clin d'œil à leurs prénoms, pour faciliter le financement du projet et récolter des dons auprès des sponsors. "Ça met un cadre plus sérieux et ça permet de récolter les fonds et les fournitures de manière organisée", ajoute Thomas.

## UN RAID SOLIDAIRE ET EXIGEANT

Le 4L Trophy n'est pas seulement une course, mais surtout une épreuve d'orientation de plus de 1500 participants. "On reçoit un road-book qui nous guide à travers le désert, mais il faudra être attentifs et précis", souligne Léontine, la future copilote. L'objectif humanitaire est central : à l'arrivée à Marrakech, ils remettront des fournitures scolaires aux enfants du désert, en partenariat avec l'association Enfants du désert, ainsi que des denrées pour la Croix-Rouge.

La préparation a été intense. Thomas s'est chargé de remettre en état leur 4L, entre joints de culasse, embrayage et suspensions, tandis que Léontine gérait les sponsors et le budget. "Le plus difficile, c'était de trouver des sponsors

et de gérer tout ça en parallèle de nos études". Mais le duo est confiant et enthousiaste. "Maintenant, la partie compliquée est derrière nous. Il reste à profiter de l'aventure, des bivouacs, et de la rencontre avec tous les autres équipages", sourit Léontine.

Avec le soutien de leurs villes respectives, en particulier Abbeville, et de nombreux partenaires locaux, Thomas et Léontine s'apprêtent à transformer cette course en une expérience humaine unique. Du bitume des routes françaises au sable du désert marocain, ils emportent avec eux un message simple : étudier et rêver grand, c'est possible.

Pour suivre leurs aventures, rendez-vous sur leur page Instagram







# Une Annexe pour se sentir chez soi

Le fleuriste-paysagiste Cédric Lehoux a ouvert **L'Annexe déco**, un nouvel espace dédié à la décoration, à l'ameublement et à l'art de la table. Une boutique pensée comme une maison, prolongement naturel de **Design Botanik**.



À l'intérieur, tout invite à ralentir. Des lumières douces, des matières chaleureuses, des couleurs choisies avec soin. **L'Annexe déco** ressemble davantage à un intérieur habité qu'à un

simple magasin. "On essaie de recréer un peu de notre maison dans nos magasins. C'est vraiment notre façon de vivre."

Ancien gérant de jardinerie dans la Somme et en Normandie, il ouvre d'abord **Design Botanik**, spécialisé dans les fleurs coupées. Très vite, une demande s'impose. "Les clients nous demandaient de plus en plus de décoration. On bloquait par manque de place."

## DE L'EXTÉRIEUR À L'INTÉRIEUR, UNE MÊME SENSIBILITÉ

Bougies, luminaires, mobilier, objets déco : la gamme se veut large et évolutive. "On fait tous les budgets. Le but, c'est que chacun puisse trouver quelque chose qui lui parle."

Son passé de paysagiste nourrit aujourd'hui son regard. "Quand on

travaille chez les gens, on voit comment ils vivent à l'intérieur. Ça influence forcément notre manière de conseiller." Peu à peu, le métier s'est élargi : décoration intérieure, mises en scène de vitrines, ambiances saisonnières, événements. **L'Annexe déco** n'en est qu'à ses débuts. Des ateliers créatifs devraient bientôt voir le jour, mêlant art floral et loisirs créatifs. Son objectif ? Pousser la porte, du magasin et se sentir, peut-être, un peu chez soi.

**+** Rue du Maréchal Foch - lundi 14h30-19h ; du mardi au samedi 9h30-13h30 et 14h30-19h - rens. : 06 52 37 02 02



Écoutez le podcast !



# Au rucher, le goût fait son miel

Après trente-cinq ans dans l'automobile, Luc Laurence a changé de trajectoire. En novembre, il lance **Le Rucher du Bois**, une boutique de chocolats et douceurs artisanales. Rencontre.



Pendant des années, Luc Laurence a évolué dans l'univers de l'automobile. Puis une rencontre change tout. "Quand j'ai croisé la fée cabosse (fruit du cacaoyer qui contient les fèves ndlr.), j'ai

travaillé dans son laboratoire, et j'ai tout de suite aimé ce que je faisais." De cette découverte naît une reconversion.

Ouvert en novembre, **Le Rucher du Bois** propose une sélection resserrée mais exigeante : chocolats, pâtes de fruits, fruits confits, nougats et florentins. "Je voulais offrir des produits que je connais vraiment, travaillés par des artisans passionnés."

## DES DOUCEURS POUR DIRE "JE T'AIME"

À l'approche de la Saint-Valentin, la boutique se pare de nouvelles gourmandises. "Des surprises arrivent en magasin avec des créations spécialement pensées pour l'occasion comme des roses en chocolat." L'idée reste la même : offrir des produits artisanaux, à partager ou à offrir, loin des standards industriels.

Ici, la qualité prime. Les chocolatiers expérimentés sont reconnus (depuis 1871 et 1967), les filières choisies avec soin, souvent engagées. Parmi les incontournables, les pâtes de fruits séduisent par leur forte teneur en fruits, tandis que le florentin (fruits secs caramélisés au miel sur un lit de chocolat) s'impose comme un coup de cœur. "Mon objectif est simple : faire plaisir aux clients et leur faire découvrir de vraies saveurs."

**+** 11 chaussée du Bois - du mardi au vendredi 10h30-12h, 14h-18h30 et le samedi 10h30-18h30 - rens. : 03 54 86 19 39.



Écoutez le podcast !





# RENDEZ-VOUS

## SPECTACLES



### MAR. 3 FÉV. > 20h30 À LA LIGNE

De **Joseph Pontus**.

Histoire d'un ouvrier intérimaire qui embauche dans les conserveries de poissons et les abattoirs bretons. Jour après jour, il inventorie avec une infinie précision les gestes du travail à la ligne, le bruit, la fatigue et les rêves confisqués dans la répétition de rituels épuisants.

Avec la Comédie de Picardie.

ESPACE CULTUREL SAINT-ANDRÉ - RENS. ET RÉG. : 03 22 20 26 80.



### MAR. 3 MARS > 20h30 TANT QU'ON AVANCE

Dans un monde où les théâtres ferment les uns après les autres et où la culture ne semble plus être une priorité, une troupe vacille. Elle va partir à la rencontre du Monde et des gens. Ils découvriront 3 destins qui vont les bouleverser.

ESPACE CULTUREL SAINT-ANDRÉ - RENS. ET RÉG. : 03 22 20 26 80.

## CINÉMA

### MAR. 3 FÉV. > 20h30

#### SÉANCE SPÉCIALE "Le cœur qui bat"

De **Vincent Delerm**. En partenariat avec les Scènes d'Abbeville.

CINÉMA LE REX - CENTRE CULTUREL - 3 € - RENS. : 03 22 31 62 13.

### VEN. 6 FÉV. > 18h

#### RENDEZ-VOUS SOPH'ITALIE : "Senso" (1954)

De **Luciano Visconti**.

Classique du cinéma italien en VOST suivi d'un "aperitivo" offert. CINÉMA LE REX - CENTRE CULTUREL - 3 € - RENS. : 03 22 31 62 13.

### MAR. 10 FÉV. > 20h

#### SÉANCE SPÉCIALE "Chat noir, chat blanc"

En partenariat avec les Scènes d'Abbeville.

CINÉMA LE REX - CENTRE CULTUREL - 3 € - RENS. : 03 22 31 62 13.

### SAM. 14 FÉV. > 18h

#### SOIRÉE SAINT-VALENTIN

"2 salles, 2 ambiances : un film pour les célibataires, un film pour les couples".

CINÉMA LE REX - CENTRE CULTUREL - RENS. : 03 22 31 62 13.

### DU 17 AU 22 FÉV.

#### 6<sup>e</sup> ÉDITION DE LA SEMAINE DE LA COMÉDIE

Semaine consacrée au genre si particulier de la comédie, avec une rétrospective du cinéma de Charlie Chaplin.

CINÉMA LE REX - CENTRE CULTUREL - RENS. : 03 22 31 62 13.

## MUSIQUE



### SAM. 7 FÉV. > 19h

#### JEAN-MARIE MACHADO, pianiste aux mille voix

AUDITORIUM ALBERT LAURENT DU CONSERVATOIRE DE LA BAIE DE SOMME - RENS. : 03 22 24 41 28.



### MER. 11 FÉV. > 19h

#### ALEXANDRE HERICHON ET DAVID CATEL

Quand David Catel, pianiste inventif et tout en émotion, rencontre Alexandre Herichon, solide trompettiste aux vertigineuses improvisations, il en ressort une musique pittoresque et détonante.

AUDITORIUM ALBERT LAURENT DU CONSERVATOIRE DE LA BAIE DE SOMME - RENS. : 03 22 24 41 28.

## MÉDIATHÈQUES

### VEN. 6 & SAM. 7 FÉV. > 10h

#### CÂLINS D'HISTOIRES

Histoires, comptines et jeux de doigts pour les petites oreilles. MÉDIATHÈQUE ROBERT MALLET LE 6, MÉDIATHÈQUE JACQUES DARRAS LE 7. POUR LES 0-4 ANS - RES. : 03 22 24 04 69.

### MAR. 10 FÉV. > 16h30

#### CROQ'LIVRES

Avec l'association Lire et Faire Lire, découverte des nouveautés et coups de cœur du secteur jeunesse autour d'un goûter. MÉDIATHÈQUE JACQUES DARRAS - RES. : 03 22 31 24 40.

### MER. 11 FÉV. > 10h

#### EN ATTENDANT LE SALON !

Lecture découverte des auteurs et autrices invité(e)s suivi d'un atelier créatif. MÉDIATHÈQUE ROBERT MALLET - DÈS 4 ANS - RENS. ET RES. : 03 22 24 04 69.

### MER. 18 FÉV. > 10h-12h

#### JACQUES A DIT : ON JOUE LE MERCREDI !

MÉDIATHÈQUE ROBERT MALLET - DÈS 5 ANS - RENS. ET RES. : 03 22 24 04 69.

## PATRIMOINE

### MAR. 3 FÉV. > 18h30

#### MURMURE DES FOLIOS

Au travers une sélection de nos documents les plus remarquables ou insolites, venez découvrir la beauté, la singularité ou la rareté de nos collections qui seront mises à l'honneur au fil de nos coups de cœur.

HÔTEL D'ÉMONVILLE - GRATUIT - SUR RÉSERVATION AU 03 22 24 95 16.

### JEU. 19 FÉV. > 18h

#### APÉRO-LECTURE

"Si t'es d'ichi, minge comme ichi", gastronomie et langue picardes par Sylvie et Jean-François. Contes en parler picard sur le thème des traditions culinaires locales. HÔTEL D'ÉMONVILLE - GRATUIT - SUR RÉSERVATION AU 03 22 24 95 16.

## RALLYE RAYON DE SOLEIL

### DIMANCHE 8 MARS

Les inscriptions au Rallye Rayon de Soleil 2026 sont ouvertes. Organisé dans le cadre de la Journée Internationale du Droit des Femmes et en hommage à Justine Durot-Sallé, conseillère municipale déléguée à l'Égalité Femmes - Hommes. Plusieurs parcours sont au programme :

Vélo de route (dès 8h30) : 20, 30 ou 80 km - VTT (dès 8h30) : 20 ou 35 km - Pédestre (dès 9h) : 7,5 km - Marche Nordique (dès 9h) : 9 km - Marche "Famille" (dès 10h) : 4 km. Départs du gymnase du champ de Mars.

Casques obligatoires pour les sorties vélo - possibilité de prendre son chien tenu en laisse pour les marches - tombola avec de nombreux lots. Vous avez jusqu'au 5 mars pour vous inscrire, en scannant le QR Code.







MER. 25 FÉV. > 15h & 16h

### APRÈS-MIDI LECTURE-CRÊPES

Une "Racontée" en musique des "contes d'une grand-mère" de Georges Sand, avec une pause crêpes sucrées à la clé.

HÔTEL D'ÉMONVILLE - GRATUIT - SUR RÉSERVATION AU 03 22 24 95 16.

## CONFÉRENCES

SAM. 7 FÉV. > 10h

### L'HISTOIRE NATURELLE DES HAUTS-DE-FRANCE

Est-il vrai que des hippopotames peuplaient la région il y a quelques millions d'années ? À quoi ressemblait le nord de la France sous Jules César ?

Quels seront les paysages de demain à l'aune de l'évolution climatique ? À la croisée de l'histoire et des sciences naturelles, ponctuée d'un peu de philosophie et de poésie, cette conférence est une invitation à prendre de la hauteur. Pour comprendre d'où nous venons, où nous souhaitons aller et surtout pour renouer avec le vivant.

HÔTEL D'ÉMONVILLE - GRATUIT - SUR

RÉSERVATION AU 03 22 24 95 16.

SAM. 7 FÉV. > 14h30

### "LA GUERRE OU L'ÉTERNEL TRAGIQUE"

Par Cédric Milhat, docteur en droit, enseignant en Polémologie (science de la guerre).

HÔTEL D'ÉMONVILLE - GRATUIT - SUR RÉSERVATION AU 03 22 24 95 16.

## LOISIRS

SAM. 7 FÉV. > 17h

### LOTO

SALLE DES FÊTES - RENS. ET RES. : KIWANIS AU 06 74 79 16 01.

SAM. 14 FÉV. > 14h-17h

### BROCANTE

181 CÔTE DE LA JUSTICE - RENS. : AREP AU 03 22 24 19 63.

## SPORT

SAM. 7 & DIM. 8 FÉV. > 7h30-21h

### GYMNASTIQUE

Compétition de proximité. CENTRE ROBERT VIARRE - RENS. : ABBEVILLE GYM - ABBEVILLE.GYM@GMAIL.COM

DIM. 8 FÉV.

### HOCKEY

Match championnat.

CENTRE OMNISPORTS - RENS. :

SECRETARIAT.SCAHOCKEY@YAHOO.FR



DIM. 8 FÉV. > journée

### BASKET

Tournoi de la Mie Câline.

GYMNASSE DU PONTHEU - RENS. : EAL BASKET

À CELINE.EALBASKET@YAHOO.FR

SAM. 14 FÉV. > 21h

### HANDBALL

Match de N3.

CENTRE OMNISPORTS - RENS. : EAL HANDBALL

À EAL.HANDBALL@WANADOO.FR

SAM. 14 FÉV. > 13h-16h

### ATHLÉTISME

Kid Athlé.

CENTRE ROBERT VIARRE - RENS. :

SCAATHLETISME@WANADOO.FR

SAM. 14 FÉV. > 14h-23h

### PÉTANQUE

Concours.

BOULODROME ESPACE SAINT GILLES -

RENS. : PÉTANQUE ABBEVILLOISE :

PADEJOHNNY@GMAIL.COM

DIM. 15 FÉV. > 9h-21h

### FOOT EN SALLE

Tournoi Seniors.

GYMNASSE DU PONTHEU -

RENS. : CHRISTOPHEGUILLLOT78@GMAIL.COM

SAM. 21 FÉV. > 14h-23h

### PÉTANQUE

Concours.

BOULODROME ESPACE SAINT GILLES -

RENS. : PÉTANQUE ABBEVILLOISE :

PADEJOHNNY@GMAIL.COM



SAM. 28 FÉV. > 21h

### HANDBALL

Match de N3.

CENTRE OMNISPORTS - RENS. :

EAL.HANDBALL@WANADOO.FR

## À NOTER



### ► CAFÉ-RENCONTRE

JEUDI 19 FÉV. > 17h30 à 19h30

Lieu d'échange ouvert à toute personne confrontée aux troubles psychiques d'un proche.

L'Entracte, 19-21 boulevard Vauban (proche théâtre) - Rens. : UNAFAM au 07 78 43 65 37 ou duclercqmariette@orange.fr.

### ► UFC QUE CHOISIR

TOUS LES VENDREDIS > 14h-17h

Vous avez un litige ? L'UFC Que Choisir Amiens Somme informe, conseille, accompagne et intervient.

Maison France Service, 8 rue des Aubépines. Rendez-vous au 09 70 20 07 80 - Rens. : amienssomme.ufcquechoisir.fr



MERC. 25 FÉVRIER

DON DU SANG de 13h30 à 19h

sans interruption.

Sur rendez-vous : dondesang.efs.sante.fr ou 0 800 109 900 (appel gratuit), à la salle des Fêtes, rue Josse Van Robais.

## FESTIVAL ABBEVILLE WINTER GROOVE

DU 5 AU 12 FÉVRIER



5 FÉV. > 20h30  
Vincent Delerm (chanson)



6 FÉV. > 20h30  
Nèg'Marrons (hip-hop/reggae)



7 FÉV. > 20h30  
Louis Chedid (chanson)



10 FÉV. > 20h30  
Nina Attal Electric Lady Land (rock)



11 FÉV. > 20h30  
La Caravane passe (rock festif - fanfare)



12 FÉV. > 20h30  
Oxmo Puccino (rap)

TOUT LE  
PROGRAMME



Puis, tous les soirs au bar d'entracte du Festival, Violina & The Irishman (dès 20h et après les concerts).

Théâtre municipal - Rens. et res. : Scènes d'Abbeville au 03 22 20 26 80.



## 1 mois, 1 animal du parc de la Bouvaque



Par Noé Ferrari, guide nature Qualinat de la Ville d'Abbeville



### LE TRITON PALMÉ

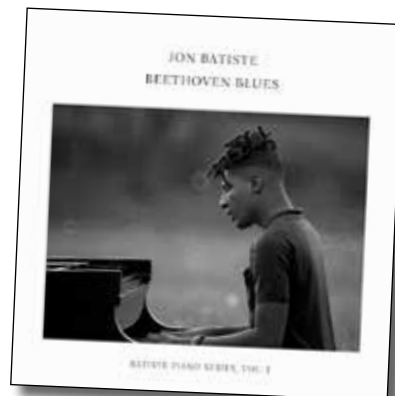
Appartenant à la famille des amphibiens, et plus précisément à l'ordre des Urodèles (amphibiens pourvus d'une queue), le triton palmé est l'une des espèces les plus couramment observée dans notre région. Comme beaucoup d'amphibiens, il sort de sa torpeur hivernale à partir du mois de février, lorsque les conditions de température et d'hygrométrie deviennent favorables, afin de rejoindre les mares. Un déplacement périlleux au cours duquel il est confronté à de nombreux dangers : circulation routière, canaux et étangs aux berges abruptes, urbanisation...

### LE VINYLE DU MOIS

## Le coup de ♥

### BEETHOVEN BLUES, DE JON BATISTE

Véritable chef d'œuvre de Jon Batiste, l'album "Beethoven Blues" vous propose une exploration du registre classique. Mêlant avec justesse l'hommage et les variations, Jon Batiste livre ici une interprétation personnelle sensible et intemporelle transformant cet album en un délicat plaisir pour les oreilles.



Marc-Antoine Diot, de Studio-Livres

# À toi de jouer !



TROUVE ET ENTOURE LES 7 DIFFÉRENCES



Réponses au jeu mi-février sur [www.abbeville.fr](http://www.abbeville.fr)





## FIERS D'ÊTRE ABBEVILLOIS AVEC PASCAL DEMARTHE

### Transmettre la mémoire

À Abbeville, la transmission de la mémoire n'est pas seulement un devoir d'histoire : elle est un engagement tourné vers l'avenir. En janvier dernier, l'événement "Les Chemins de la mémoire" en a été une illustration forte, en plaçant la jeunesse au cœur de cette démarche essentielle.

Durant plusieurs journées, des jeunes Abbevilloises et Abbevillois ont été invités à découvrir, comprendre et s'approprier les grandes pages de notre histoire locale et nationale. Par des temps de rencontre, de réflexion et de partage, ils ont pu mesurer ce que recouvrent les notions de liberté, de paix et d'engagement, au-delà des mots et des dates. Cette approche pédagogique contribue à donner du sens à la mémoire collective et à en faire un socle vivant.

Nous souhaitons saluer l'organisation de cet événement, le travail des équipes mobilisées, l'implication des partenaires, des associations, des enseignants et de l'ensemble des acteurs qui ont permis sa réussite. Leur engagement commun rappelle combien la transmission repose sur une action collective et sur la volonté de s'adresser aux nouvelles générations.

Parce que le devoir de mémoire n'est jamais acquis, il doit sans cesse être réinventé pour parler aux jeunes, les interpeller et les associer. C'est en leur donnant une place active que nous préparons une citoyenneté éclairée, consciente des héritages du passé et attentive aux responsabilités du présent.

À travers "Les Chemins de la mémoire", Abbeville montre que se souvenir, c'est aussi transmettre et construire.

Pour toute question, n'hésitez pas à adresser un mail à : [cabinet@abbeville.fr](mailto:cabinet@abbeville.fr)  
Vos 27 élus de la majorité municipale

## ABBEVILLE DEMAIN, ABBEVILLE DEBOUT

### Changement climatique : renforcer la résilience de notre territoire

Le changement climatique n'est plus une hypothèse lointaine. Il est concret et impacte concrètement notre quotidien : écoles, logements, déplacements, santé, aménagement du territoire. Les événements récents sur la côte picarde nous l'ont rappelé avec force.

La tempête Goretti a provoqué d'importantes inondations à Cayeux-sur-Mer avec un coefficient de marée pourtant limité à 72. Pour renforcer la digue et protéger la commune, un rechargement massif de galets a dû être engagé. Cet investissement, indispensable mais lourd, s'élève à environ 600 000 euros, majoritairement supportés par la Communauté d'Agglomération de la Baie de Somme. Il illustre concrètement le **coût croissant de la protection des populations face aux risques naturels**.

Face à cette réalité, **notre territoire doit renforcer sa résilience**. Cela passe par une meilleure gestion des eaux pluviales : désimperméabilisation des sols, réouverture de certains cours d'eau aujourd'hui enterrés, entretien renforcé des fossés et rivières. Ces actions sont essentielles pour limiter les risques d'inondation.

Mais anticiper et s'adapter suppose des moyens. Or **la situation financière catastrophique de l'agglomération fragilise cette capacité d'anticipation et ralentit les réponses nécessaires**. Pour continuer à se développer, notre territoire devra construire autrement, en intégrant pleinement les contraintes climatiques.

Comme le rappelait Émile de Girardin : "Gouverner, c'est prévoir ; et ne rien prévoir, c'est courir à sa perte". Prévoir aujourd'hui, c'est garantir un avenir vivable à notre territoire.

ANGELO TONOLLI, ISABELLE ARCIVAL ET FRANCIS HENIQUE

Groupe Abbeville Demain, Abbeville Debout

Permanence le samedi matin de 10 h à 12 h, sur rendez-vous.

06 48 88 83 12 - 06 83 37 37 29 - 06 48 65 13 64

## ABBEVILLE ENSEMBLE

### L'égalité des chances se joue dès les premières années de la vie.

Avant même l'entrée à l'école, les inégalités se forment et s'installent. Le cadre de vie, l'accès aux soins, aux modes de garde, à la culture ou à un environnement sécurisant influencent durablement le parcours des enfants. Ces réalités ne relèvent pas du hasard : elles engagent notre responsabilité collective.

Agir en faveur de l'enfance, c'est reconnaître que chaque enfant doit pouvoir grandir dans des conditions favorables à son développement. Cela passe par des services publics accessibles et de qualité, une école attentive à tous les parcours, et un accompagnement renforcé des familles lorsque les situations sont plus fragiles. Prévenir les inégalités est toujours plus juste et plus efficace que tenter de les corriger plus tard.

L'égalité des chances c'est la capacité donnée à chacun de construire son avenir.

Offrir du temps, de l'attention et des ressources aux enfants, c'est leur permettre de développer leurs talents, leur confiance et leur place dans la société.

Offrir à chaque enfant les mêmes chances de grandir, d'apprendre et de s'épanouir, c'est renforcer la cohésion sociale et préparer l'avenir collectif.

Faire de l'enfance une priorité, c'est investir dans le lien social, la cohésion et l'avenir commun. Une société qui protège ses enfants se donne les moyens de construire une démocratie plus solide, plus équitable et plus confiante.

Les élu(e)s du groupe Abbeville Ensemble

## POUR ABBEVILLE

En période pré-électorale, alors que de nombreux sujets concernent directement l'avenir des habitants d'Abbeville et de la Communauté d'Agglomération, et dans un contexte national traversé par de profondes divisions, des incertitudes et des dangers bien réels, chacun conviendra qu'il serait artificiel de produire ici une tribune qui ne soit pas pleinement politique.

Or cet exercice ne peut se prêter ni aux formules atténuées ni aux propos partiels. Feindre la neutralité ou contourner les enjeux ne correspond ni à mon caractère ni à ma conception de la responsabilité. L'analyse de l'action municipale, comme la réflexion sur les choix qui engagent Abbeville et notre pays, s'inscrivent nécessairement dans un environnement plus large, aujourd'hui marqué par des inquiétudes légitimes quant à l'avenir de la France et au respect de la volonté des Français.

C'est précisément pour éviter toute ambiguïté, et par respect strict du cadre légal qui s'impose à l'ensemble des élus en période pré-électorale, que j'ai choisi de faire preuve de retenue dans cet espace d'expression.

Ce silence volontaire ne traduit ni indifférence ni détachement. L'avenir de notre ville et de notre pays demeure une préoccupation sincère, tout comme l'attention portée aux choix auxquels la France est confrontée. Le respect des règles et la clarté du débat démocratique imposent parfois la retenue plutôt que des prises de position incomplètes ou susceptibles de prêter à malentendu. Comme le rappelle un proverbe ancien, la parole est d'argent, mais le silence est parfois d'or.

Patricia CHAGNON

Groupe Rassemblement National - POUR ABBEVILLE

## PERMANENCES DES ÉLUS DE L'OPPOSITION

- **Patricia CHAGNON, ancien député européen, conseillère municipale d'Abbeville, conseillère communautaire de la Communauté d'agglomération Baie de Somme** : permanence sur rendez-vous. Tél. : 06 08 05 96 83 - Facebook : Patricia Chagnon - Twitter : ChagnonPatricia.
- **Angelo Tonolli, Isabelle Arcival et Francis Hénique, conseillers municipaux et communautaires du groupe Abbeville demain, Abbeville debout** ! Permanence le samedi de 10h à 12h, sur rendez-vous, place de la Marne (derrière l'église Saint-Gilles). Angelo Tonolli : 06 48 88 83 12, Francis Henique : 06 48 65 13 64, Isabelle Arcival 06 83 37 37 29.
- **Les élus Abbeville Ensemble : Aurélien Dovergne, Frédéric Garet, Sébastien Chapotard et Sarah Bosio** : Permanence sur rendez-vous au 06 21 55 45 99 ou [Abbevilleensemble@outlook.com](mailto:Abbevilleensemble@outlook.com)

# 11<sup>e</sup> SALON du LIVRE d'ABBEVILLE

PAYS INVITÉ  
L'ITALIE



**7 ET 8 MARS 2026**

Espace Culturel Saint-André • Entrée libre



[www.abbeville.fr](http://www.abbeville.fr)



Renseignements  
au 03 22 24 04 69